

2016年8月

Press release:

Rosanjin Kitaoji. The Secret of Great Hospitality

茨城県笠間市笠間 978-4
公益財団法人日動美術財団
笠間日動美術館

北大路魯山人 おもてなしの極意

2016年10月1日(土)～12月4日(日)

拝啓

時下、ますますご清祥のこととお慶び申し上げます。平素は格別のご高配を賜り、厚く御礼申し上げます。この秋、笠間日動美術館では標記展覧会を開催することになりました。つきましては、以下に展覧会の詳細をご案内いたしますので、ご取材・ご紹介などのご協力を賜りますようお願い申し上げます。

敬具

■ 開催趣旨

京都の社家に生まれた北大路魯山人(1883-1959)は、恵まれない幼少期を乗り越え、青年時代から書、篆刻に優れた天分を發揮しました。またそれにとどまらず陶芸、絵画、料理研究とさまざまな分野に情熱をもってあたり、その生涯を全うしました。

特に陶芸の分野では染付、信楽、美濃、備前など多彩な技法を探究し、斬新豪放な作品を数多く制作しています。これらの陶磁器は、かつて魯山人が親しく訪れた料亭でも使用され、芸術性の高い料理の盛り付けで多くの著名人を惹きつけました。より美味しく美しく料理を演出するのが魯山人の器の特徴と言えるでしょう。

この度は、日本有数の料亭「福田家」のコレクションと当館所蔵品により、陶磁器をはじめ、空間を心地よく彩る書画などをご紹介します。これら多彩な作品から、魯山人の《おもてなしの極意》をご覧いただければ幸いです。

■ 紀尾井町 福田家

昭和14(1939)年東京虎ノ門にて割烹旅館として開業。当時は川端康成、湯川秀樹、イサムノグチら文化人が定宿とした。昭和20年に紀尾井町へ移築し、昭和44(1969)年には別館「ふくでん」を開業。平成7(1995)年に料亭として時代にふさわしい大改装を施した。さらに平成28(2016)年5月9日より場所を紀尾井町一番地に移転し、北大路魯山人の「美」と「味」の調和を大切に、心のこもったおもてなしでお客様を迎えている。

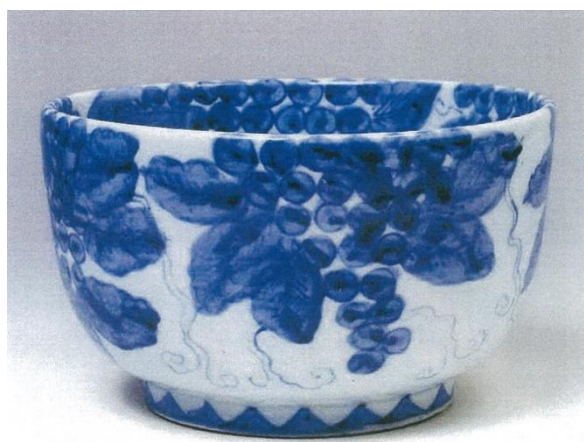


色絵福字大皿(昭和28年頃)

■ 出品内容：陶磁器等 約 80 点／書画等 10 余点 ※掲載画像はすべて紀尾井町 福田家蔵



武蔵野凶屏風（昭和 25 年頃）



染付葡萄中鉢（昭和 7 年頃）



漆膳露堂々



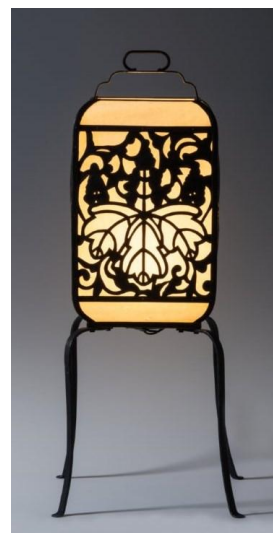
色絵蟹文中鉢（昭和 10 年代半ば）



葡萄図皿（昭和 24 年頃）

■ 展覧会概要

- ・展覧会名 北大路魯山人 おもてなしの極意
- ・会 期 2016年10月1日(土)～12月4日(日)
- ・会 場 笠間日動美術館 企画展示館(茨城県笠間市笠間978-4)
- ・開館時間 午前9時30分より午後5時(入館受付は午後4時30分まで)
- ・休 館 日 毎週月曜日(但し10月10日は開館、翌日は休館)
- ・入 館 料 大人1000円、65歳以上800円、大学・高校生700円、中学以下無料 春風萬里荘(北大路魯山人旧居)との共通券:大人1,400円、65歳以上1,100円、大学・高校生900円、中学以下無料
20名以上の団体は200円割引、障害者手帳をお持ちの方、その同伴者1名は各半額割引
- ・主 催 公益財団法人日動美術財団 笠間日動美術館
- ・特別協力 紀尾井町 福田家
- ・後援予定 茨城県／茨城県教育委員会／笠間市／笠間市教育委員会／NHK水戸放送局／茨城放送
茨城新聞社／朝日新聞水戸総局／産経新聞水戸支局／東京新聞水戸支局／毎日新聞水戸支局
読売新聞水戸支局／東日本旅客鉄道株式会社水戸支社



鉄透置行燈

■ 会期中のイベント

- ・ギャラリートーク:日時:10月22日(土)、11月12日(土) 各日14:00から約30分
- ・藤原道山尺八コンサート「美と音」耳と目で楽しむ魯山人の世界
11月21日(月)開場16:30/開演17:00(約1時間) ※休館日につき予約者のみ入場出来ます。
- ・プチコンサート:「ゆるリコファミリーオ」11月23日(水・祝)14:00-15:00
- ・水彩パステル基礎講座:10月8日(土)、11月12日(土)10:00-15:00
- ・一日画家体験「マルク・シャガール」:11月5日(土)10:00-15:00(講座は1時間昼休憩有・定員30名)

■ 春風萬里荘のイベント

- ・和モダンの装いが華やかに秋を彩る「園遊会」11月5日(土)11:00-14:00
- ・「夢境庵茶会」11月20日(日)10:00-16:00 表千家:渡邊宗米 抹茶・お菓子代:500円

■ 交通案内

- [JR利用]・常磐線友部駅北口(9:55/10:50/11:50発)より『かさま観光周遊バス』(100円)
または市内循環バスで約15分。「日動美術館入口」下車徒歩2分
- ・水戸線笠間駅より徒歩約20分(日動美術館・春風萬里荘共、但し方向は逆)
『かさま観光周遊バス』またはレンタサイクルの利用が便利です。
- [自動車利用]・常磐道友部JCT経由、北関東道友部ICより国道355号線経由約6km
- ・東北道栃木都賀JCT経由、北関東道笠間西ICより国道50号線経由約8km
- [高速バス利用]・『関東やきものライナー』秋葉原(9:20発)で約2時間
「笠間稲荷神社入口」下車徒歩10分(片道1500円往復割引あり)

■ 問い合わせ先(担当: 亀山/金澤)

〒309-1611 笠間市笠間978-4 笠間日動美術館 TEL:0296-72-2160/Fax:0297-72-5655
Mail k-museum@nichido-museum.or.jp