

茨城県笠間市笠間 978-4  
公益財団法人 日動美術財団  
笠間日動美術館

## 夢二×ローランサン 展

乙女の夢はアヴァンギャルド

2021年3月20日(土・祝) - 5月16日(日)



竹久夢二《春宵清興》

二曲一双 屏風 松村謙三コレクション

拝啓

時下、ますますご清祥のこととお慶び申し上げます。平素はご高配を賜り、厚く御礼を申し上げます。笠間日動美術館では、「夢二×ローランサン 乙女の夢はアヴァンギャルド」を開催いたします。

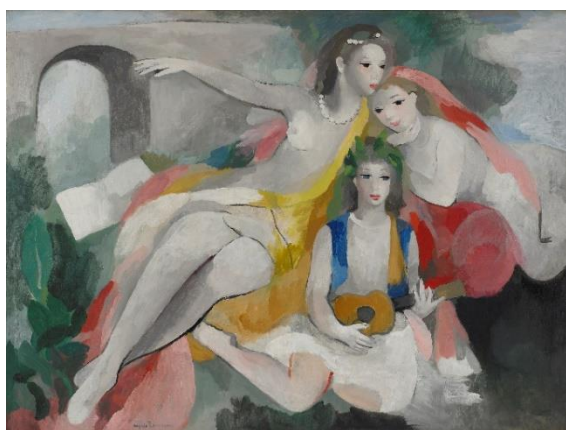
本展覧会では、竹久夢二とマリー・ローランサンの作品とともに、20世紀初頭に登場した前衛芸術運動であるフォーヴィスムやドイツ表現主義などに関連する作家も紹介いたします。竹久夢二やマリー・ローランサンと20世紀初頭の芸術との関係性をご覧いただけますと幸いです。つきましては、以下に展覧会の詳細をご案内いたしますので、ご取材・ご紹介などのご協力を賜りますよう、お願い申し上げます。

敬具

■開催趣旨

大正時代、夢見がちな瞳の女性を描き一世を風靡した竹久夢二。パステルカラーの優美な女性像で知られるマリー・ローランサン。二人の作品は華やかで可憐に見えますが、当時としては前衛的(アヴァンギャルド)な芸術でした。大正期の日本では、ローランサンはフォーヴィスム(野獣派)やドイツ表現主義に属する作家たちと共に前衛芸術家として紹介されています。また、夢二は雑誌や画集などから同時代の西洋美術について研究しており、ドイツ表現主義をはじめとする前衛芸術から影響を受けたとされる作品が残っています。本展覧会では、夢二とローランサンの作品と当時のフォーヴィスムや表現主義による作品をあわせて展示することで、竹久夢二やマリー・ローランサンと20世紀初頭の芸術との関係に迫ります。

■おもな出品作品



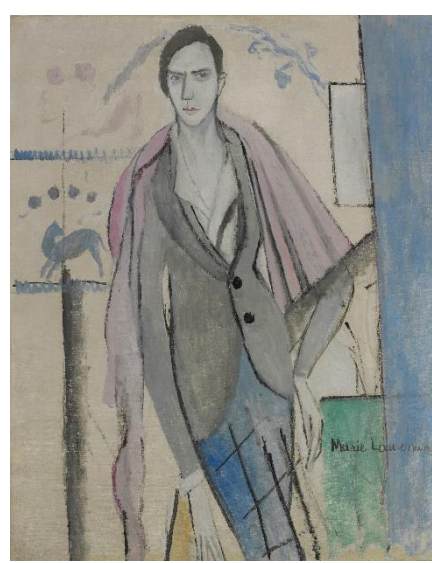
マリー・ローランサン《三人の若い女》  
1953年頃 油彩、カンヴァス  
マリー・ローランサン美術館蔵



マリー・ローランサン《お城の生活》  
1925年 油彩、カンヴァス  
マリー・ローランサン美術館蔵



マリー・ローランサン《シャルリー・デルマス婦人》  
1938年 油彩、カンヴァス  
マリー・ローランサン美術館蔵



マリー・ローランサン《ニルス・フォン・ダルデル》  
1913年 油彩、カンヴァス  
マリー・ローランサン美術館蔵



竹久夢二《三味線を弾く女》

二曲一隻 屏風

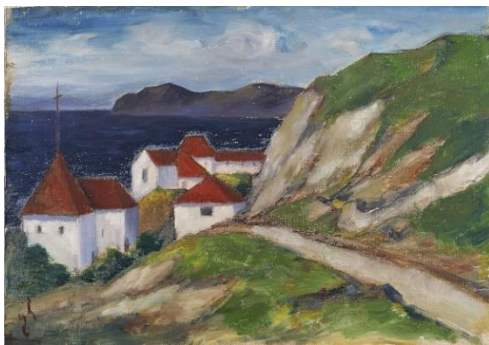
松村謙三コレクション



竹久夢二《この夜ごろ》

昭和初期 絹本着色墨書、屏風

竹久夢二美術館蔵



竹久夢二《モンレーの丘から》

1931年 油彩、カンヴァス

竹久夢二美術館蔵



竹久夢二《水竹居》

1933年 絹本着色

竹久夢二美術館蔵

## ■展示構成(予定)

### 第1章 マリー・ローランサン

柔らかな色調で抒情的な女性を描いた画家、多くの方はローランサンにそのようなイメージを抱くのではないのでしょうか。ローランサンは画家を志した時期にピカソと交流によってキュビズムの影響を受け、フォーヴィスムの中心的存在であったドランと交流しました。彼女の1900年代の作品をみるとキュビズムからの影響をみることができます。またローランサンは、20世紀のドイツや日本においては、フォーヴィスムやキュビズムの作家と共に前衛芸術家として紹介されました。第1章では、マリー・ローランサンを中心に20世紀初頭に活躍した画家の作品をご紹介します。

### 第2章 表現主義と日本人画家

20世紀初頭の日本では、雑誌『白樺』などのメディアによって当時の西洋美術について紹介されました。日本洋画界では、印象派の影響を受けた「白馬会」や写実的な明治美術の流れを汲む「太平洋画会」に属する画家の作品が主流だった当時、ゴッホ、セザンヌなどの「後期印象派」と呼ばれる画家たちが紹介されたことで、当時の日本に大きな衝撃を与えました。若手の画家たちは、後期印象派以降の前衛表現が紹介されると作品に取り入れました。1912年には岸田劉生らが「ヒュウザン会」を結成し、日本で初めて表現主義的な美術運動を行ったとされます。また、1930年にはフランスから帰朝した里見勝蔵をはじめとする画家たちによって「独立美術協会」を結成されました。彼らはフォーヴィスムの影響がみられる作品を発表しました。第2章では、日本の表現主義画家による作品を中心にご紹介いたします。

### 第3章 竹久夢二

「夢二式美人」という言葉が生まれるほど、夢二によって生み出された抒情的で瞳の大きな美人画は人気を博しました。こ

の「夢二式美人」を20世紀初頭の美術と照らし合わせてみると、ドイツ表現主義の作品にみられるような極端に引き延ばされて描かれた人物像と類似していることがわかります。また夢二の持つスクラップブックには、ローランサンなどの画家たちの作品が貼られており、西洋の芸術に関心を持っていたことがうかがえます。第3章では、竹久夢二の作品を中心に海外との関係に迫ります。

## ■ 展覧会概要

- ・展覧会名 夢二×ローランサン 乙女の夢はアヴァンギャルド
- ・会 期 2021年3月20日(土・祝)～5月16日(日)
- ・会 場 笠間日動美術館 企画展示館(茨城県笠間市笠間978-4)
- ・開館時間 午前9時30分より午後5時(入館受付は午後4時30分まで)
- ・休 館 日 毎週月曜日(但し5月3日(月・祝)は開館、5月6日(木)は休館)
- ・入 館 料 大人1000円、65歳以上800円、大学・高校生700円、中学以下無料  
(割引:20名以上の団体は各200円割引、障害者手帳をお持ちの方、その同伴者1名は各半額割引)
- ・主 催 公益財団法人日動美術財団 笠間日動美術館
- ・協 力 竹久夢二美術館/マリー・ローランサン美術館/松村謙三コレクション
- ・後援予定 茨城県/茨城県教育委員会/笠間市/笠間市教育委員会/NHK水戸放送局  
茨城放送/朝日新聞水戸総局/茨城新聞社/産経新聞水戸支局  
東京新聞水戸支局/毎日新聞水戸支局/読売新聞水戸支局

## ■ 会期中のイベント(予定)(各イベント参加費無料 要入館料)

- ・ギャラリートーク : 3月20日(土)/4月10日(土)/5月15日(土) 各日14:00～(30分程度)
- ・映画「カリガリ博士」の上映:企画展示館2階(約71分、上映中着席、離席自由)
- ・上映タイムスケジュール:10:00-/11:30-/13:00-/14:30-  
日本で1921年に公開され竹久夢二が鑑賞し、スケッチを残したロベルト・ヴィーネ監督によるドイツ表現主義映画「カリガリ博士」を上映いたします。

## ■ 交通案内

### [JR利用]

- ・常磐線友部駅北口(9:55/10:50/11:50発)より『かさま観光周遊バス』(100円)  
または市内循環バスで約15分。「日動美術館入口」下車徒歩1分
  - ・水戸線笠間駅より徒歩約25分(日動美術館・春風萬里荘共、但し方向は逆)
- 『かさま観光周遊バス』またはレンタサイクルの利用が便利です。

### [自動車利用]

- ・常磐道友部JCT経由、北関東道友部ICより国道355号線経由約6km
- ・東北道栃木都賀JCT経由、北関東道笠間西ICより国道50号線経由約8km

## ■ 問い合わせ先

夢二×ローランサン 乙女の夢はアヴァンギャルド 担当:塚野  
〒309-1611 茨城県笠間市笠間978-4 笠間日動美術館  
TEL:0296-72-2160 FAX:0296-72-5655  
MAIL:t.tsukano22@gmail.com